

# GEBRUIKSAANWIJZING [NL]

## 570.15S – Drill Pointer 2

### BESCHRIJVING

1. Markeerhulp-opening
2. Aan/uit-toets
3. LED-indicator voor metaaldetectie
4. LED-indicator voor wisselpanning detectie
5. Stroomindicator
6. Markeerhulp-opening
7. Aan/uit-toets
8. Rode pijl/groene rechthoekige LED-indicator
9. Scherm
10. Stroomindicator



### VEILIGHEID

Lees de volledige veiligheidsinstructies in het bij dit apparaat geleverde boekje.

### EERSTE GEBRUIK

Verwijder de beschermfolie waar deze is aangebracht.

Om de zender en de ontvanger te onderscheiden, kijkt u naar de onderkant van de voorkant van beide apparaten. U kunt daar de naam van het apparaat vinden. U kunt ook de ontvanger herkennen, omdat dit het enige van de twee apparaten is met een LED-scherm.

### STROOM

Type batterij voor ontvanger: 3 x 1,5V AAA batterijen

Type batterij voor zender: 3 x 1,5V AAA batterijen

Als de stroomindicator op de zender of ontvanger knippert, is het batterijvermogen niet hoog genoeg en moet het worden vervangen.

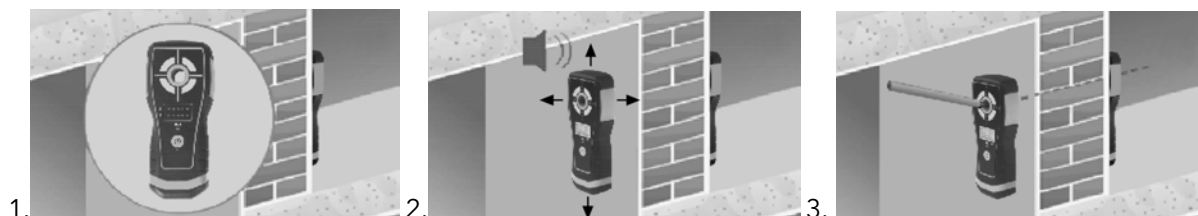
Zorg ervoor dat het apparaat is uitgeschakeld voordat u de batterij vervangt. Verwijder de schroef op het batterijklepje en verwijder het klepje. Vervang de batterijen door nieuwe van hetzelfde type. Zorg ervoor dat de polariteit correct is! Plaats het batterijklepje en de schroef terug op hun plaats.

## GEBRUIK

- AAN/UIT-schakelen

Om de zender/ontvanger aan of uit te schakelen, houdt u de aan/uit-toets [2]/[7] ongeveer 3 seconden ingedrukt. De stroomindicator op de zender/ontvanger licht op als indicator wanneer de zender/ontvanger is ingeschakeld.

- Boorpositie bepalen



1. Breng voldoende van de bijgeleverde zelfklevende plamuur aan op elk van de 4 boogvormige inkepingen aan de onderkant van de zender. Plaats de zender stevig op het gewenste boorpunt op de muur of het plafond. Zorg ervoor dat de markeerhulp-opening [1] van de zender precies op het vereiste boorpunt ligt en dat de zender evenwijdig is aan het oppervlak van de muur of het plafond.

Opmerking:

De zelfklevende plamuur kan sporen achterlaten op het oppervlak waarop hij is aangebracht en kan bij het verwijderen fragmenten wegtrekken. Mocht dit een probleem zijn, gebruik dan een geschikte plakband of vraag iemand om de zender stevig vast te houden op het gewenste boorpunt.

Zet de zender en de ontvanger aan

2. Plaats de ontvanger aan de andere kant van de muur of het plafond (de vloer erboven). Beweeg de ontvanger langs de muur of het vloeroppervlak in de respectievelijke richtingen die worden aangegeven door de rode pijl LED-indicatoren van de ontvanger [8]. De groene rechthoekige LED-indicatoren van de ontvanger geven aan of de opening van de ontvanger [6] en de zender [1] zijn uitgelijnd.

3. Als alle 4 groene rechthoekige LED-indicatoren [8] op de ontvanger oplichten, zijn de opening van de zender en de ontvanger uitgelijnd. Het scherm [9] van de ontvanger toont de afstand tussen de zender en de ontvanger. Deze aflezing geeft de boordiepte aan. Markeer het boorpunt op de muur, de vloer of het plafond in het midden van de opening van de ontvanger.

Verwijder de ontvanger en zender van de muur, vloer of het plafond.

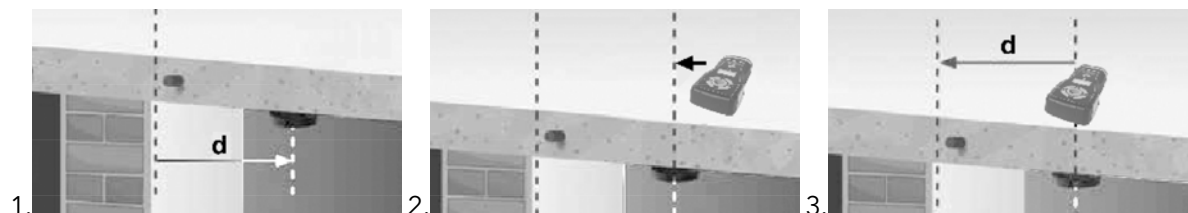
Opmerking:

Voordat u op de muur of het plafond boort, moet u ervoor zorgen dat er zich geen kabels, leidingen, metalen voorwerpen of andere objecten op of nabij het boorpad bevinden.

De ontvanger moet altijd parallel aan de zender worden geplaatst.

### · Offsetmeting

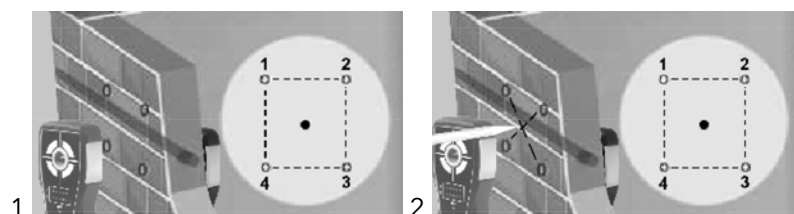
Als de gewenste boorpositie zich op een hoek van een muur bevindt of onmiddellijk grenst aan betonnen muren die stalen versterking of andere metalen voorwerpen bevatten, dan zal het metaal het uitgangspunt van de boor beïnvloeden. Om te voorkomen dat het metaal hierop invloed heeft, is het raadzaam de daadwerkelijke metingen uit te voeren op punten die op een bepaalde afstand van het gewenste boorpunt liggen. Voer in die situaties de hieronder beschreven en afgebeelde stappen uit.



1. Verplaats de zender naar een plek waar zich geen metaal bevindt en meet de afstand van de zender tot het gewenste boorpunt.
2. Bepaal de positie van de zender met de ontvanger aan de andere kant van de muur
3. Breng de in de eerste stap gemeten afstand over in de richting van het gewenste boorpunt.

### · Meerpuntsmeting

Als er zich een metalen voorwerp in de buurt van het gewenste boorpunt bevindt, beïnvloedt dit het uitgangspunt van de boor. In dit geval kunt u de meerpuntsmeting gebruiken.



1. Teken een vierkant met het gewenste boorpunt als middelpunt van dit vierkant. Meet achtereenvolgens de 4 hoekpunten van dit vierkant.

Zet bij elke meting de zender op een hoekpunt van het vierkant en gebruik vervolgens de ontvanger om de positie van de zender aan de andere kant van de muur te bepalen. Als de openingen van de zender en de ontvanger zijn uitgelijnd, maakt u een markering in het midden van de opening van de ontvanger.

2. Het juiste boorpunt bevindt zich in het geometrische middelpunt van de 4 aangebrachte markeringen.

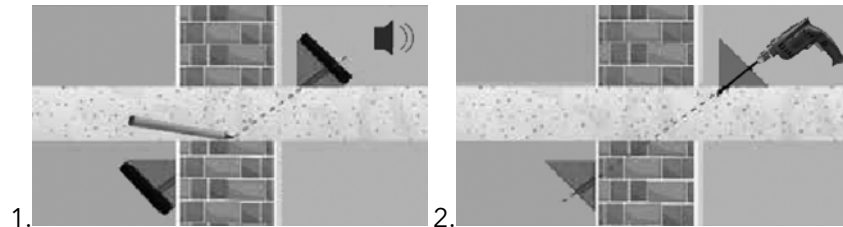
Opmerking:

Storingen veroorzaakt door metaal kunnen ervoor zorgen dat u het boorpunt niet kunt vinden. De tolerantie van de ontvanger kan worden verhoogd door kort op de Aan/uit-toets te drukken. De instelling wordt bevestigd door een lange pieptoon. Als u nogmaals kort op

de Aan/uit-toets drukt of de ontvanger uitschakelt, keert de ontvanger terug naar de normale bedieningsmodus.

- Het uitgangspunt van de boor bepalen bij een schuin gat

Als het niet mogelijk is de zender en de ontvanger nauwkeurig te plaatsen en uit te lijnen, bijvoorbeeld bij het boren in hoeken, kunnen zij worden uitgelijnd met behulp van twee identieke wigvormige steunen. De hoeken van de wiggen moeten overeenkomen met de gewenste boorhoek.

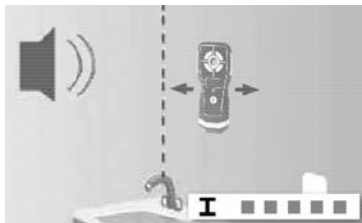


1. Plaats een wig onder de zender en een andere wig onder de ontvanger. Zorg ervoor dat de markeerhulp-opening van de zender [1] en de ontvanger [6] op één lijn liggen en dat de middellijn van beide openingen in de richting van het gewenste boorpunt wijst.

2. Nadat u het uitgangspunt van de boor hebt bepaald, verwijdert u de zender en de ontvanger. Daarna kunt u het gat boren.

- Metaaldetectie

De zender kan worden gebruikt om metalen voorwerpen te detecteren die verborgen zijn in niet-metalen materiaal.



Zet de zender aan en beweeg hem langzaam langs het muuroppervlak.

Als de zender een metalen voorwerp detecteert, geven de LED-indicatoren voor metaaldetectie [3] dit aan. Hoe dichterbij de zender zich bij een metalen voorwerp bevindt, hoe meer LED-indicatoren er gaan branden.

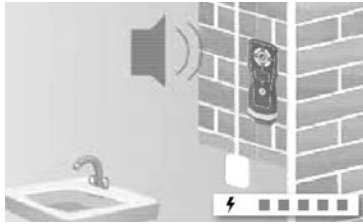
Opmerkingen:

Grootte, diepte, materiaal, oriëntatie of oxidatiegraad van metalen objecten hebben ook invloed op de detectieresultaten.

Metalen voorwerpen die dieper liggen dan de detectiegrens van de zender, zullen niet worden gedetecteerd.

- Detectie van stroomdraad onder spanning

De zender kan worden gebruikt om stroomdraad te detecteren die direct onder pleisterwerk of achter houten of niet-metalen panelen zit.



Zet de zender aan en beweeg hem langzaam langs het muuroppervlak.

Als de zender een stroomdraad detecteert, geven de LED-indicatoren voor wisselspanning [4] dit aan. Hoe dichterbij de zender zich bij een stroomdraad bevindt, hoe meer LED-indicatoren er gaan branden.

Opmerkingen:

De zender is ontworpen om stroomdraad te detecteren waarvan de voltage binnen het bereik van 110V ~ 220V ligt.

Draden die dieper liggen dan de detectielimiet van de zender vanaf het muuroppervlak, in een leiding of achter een multiplex wand zullen niet worden gedetecteerd. Wees voorzichtig onder deze omstandigheden.

De zender tegen de muur wrijven of stoten kan statische elektriciteit opwekken en een valse indicatie veroorzaken.

Controleer voor gebruik of de zender correct functioneert door een gekende stroomdraad te detecteren.

Gebruik de zender niet als deze abnormaal werkt of slecht functioneert.

## ONDERHOUD

Veeg de behuizing regelmatig schoon met een vochtige doek en een mild reinigingsmiddel.

Gebruik geen schuur- of oplosmiddelen.

Gebruik het instrument pas als het helemaal droog is.

## SPECIFICATIES

### ONTVANGER

LED-indicatoren	13
LED-scherm	Ja
Waarschuwingssignalen	Ja
Diepte meten: positionering	2-150 cm muurdikte
Diepte meten: diepteweergave	2-200 cm boordiepte
Nauwkeurigheid: gemeten diepte	Gewoonlijk 5%
Nauwkeurigheid: positiebepaling *	Niet met staal versterkte muren: ± 3 mm Met staal versterkte muren: ± 10 mm
Auto. Uitschakelen	10 minuten
Bedrijfstemperatuur	0°C ~ 50°C
Opslagtemperatuur	-20°C~60°C
Vochtigheid (opslag/werking)	85% RV
Maximale hoogte	2000 m
Bedieningsgegevens radiomodule	Frequentieband:1 ISM-band: 433,95 MHz Bandbreedte: 0,05MHz Ontvanger categorie: 3
Stroom	3x 1,5V Alkaline AAA
Afmetingen	178 x 75 x 30 mm
Gewicht	Ongeveer 256 g (inclusief batterijen)

### ZENDER

LED-indicatoren	11
LED-scherm	Nee
Waarschuwingssignalen	Ja
Detectiediepte: metaal*	38 mm voor ijzeren pijp Ø25
Detectiediepte: stroomdraad onder spanning	50 mm voor 220V - 50 Hz AC
Bedrijfstemperatuur	0°C ~ 50°C
Temperatuur voor opslag	-20° ~ 60°C
Vochtigheid (opslag/werking)	85% RV
Maximale hoogte	2000 m
Bedieningsgegevens radiomodule	Frequentieband:1 ISM-band: 433,95 MHz Bandbreedte: 0,05MHz Ontvanger categorie: 3
Stroom	3x 1,5V Alkaline AAA
Afmetingen	178 x 75 x 30 mm
Gewicht	Ongeveer 256 g (inclusief batterijen)

(\* @ temperatuur 21°C, muurdikte 200mm)